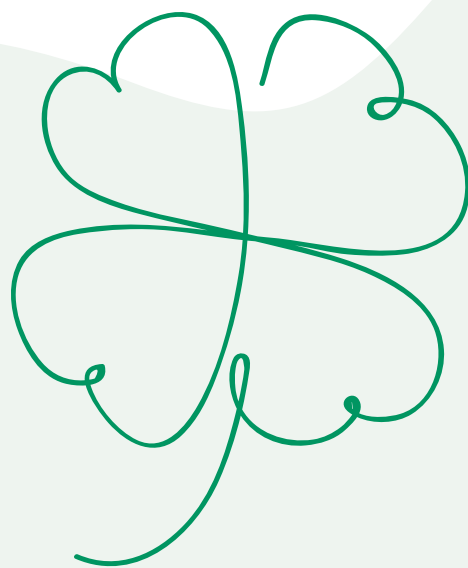


Jahresbericht 2023



Überall für alle

SPITEX
Knonaueramt

165 ↗
Mitarbeitende

(88,3 Vollzeitstellen)

inkl. ELD

+ 6

68'363 ↗
geleistete
Stunden

Pflege, Hauswirtschaft
und Betreuung

+ 4'787

998 ↗
Kundinnen
und Kunden

+ 84

105'499 ↗
Einsätze
pro Jahr

+ 3023

289 ↗
Einsätze
pro Tag

inkl. ELD

+ 8

- 3 Kundenumfrage
- 4 Vorwort der Präsidentin
- 6 Café Palaver
- 7 Mehr Lebensqualität dank diskreter Alltagshilfen
- 8 Darum bleiben uns Mitarbeitende erhalten
- 10 Leistungen
- 12 Finanzbericht
- 13 Bilanz
- 14 Erfolgsrechnung
- 15 Revisionsstelle

Kundenumfrage

Letzten Juli haben wir mit der Firma MECON measure & consult GmbH eine Umfrage, im schweizweiten Vergleich mit anderen Spitex-Organisationen, durchgeführt.

In regelmässigen Abständen bitten wir unsere Kundinnen und Kunden um ein offenes Feedback. Nebst dem Hochhalten der Qualität, wollen wir so Weiterentwicklungspotentiale für die Organisation erkennen und Mitarbeitenden Verbesserungsmöglichkeiten aufzeigen.

Die Rücklaufquote hat bei guten 34% gelegen – im Vergleich zu den anderen Organisationen im Mittelfeld. Rund 55% der Teilnehmenden waren über 80 Jahre alt. Über alle Bereiche gesehen erreichten wir einen Wert von 81%. Das widerspiegelt das hohe Niveau auf dem wir uns bewegen. Angesprochen wurden Information/Organisation/Leistungserbringung/Koordination/Qualität und soziale Kompetenz. Bei Letzterer wurde der

sensationelle Wert von 93,4% erzielt. Dies verdeutlicht das Respektieren der Selbstbestimmung sowie das Wahren der Privatsphäre seitens Spitex Knonaueramt.

Insgesamt haben unsere Kundinnen und Kunden Spitex Knonaueramt 2% über dem Durchschnitt bewertet – herzlichen Dank dafür. Neu kann man uns jederzeit ein Feedback zukommen lassen. Auf der Homepage findet sich ein Feedback-Link spitexka.ch/angebot/feedback/

Wir freuen uns über jeden Kommentar. Nur so können wir uns stetig verbessern, zu Gunsten von allen Beteiligten.

Vorwort der Präsidentin



Eine beeindruckende Leistung des gesamten Teams unter zunehmend herausfordernden Umständen, grossen Zuspruch von Kundinnen und Kunden und ihren Angehörigen, den Mitarbeiterinnen und Mitarbeitern und ein erfreuliches Jahresergebnis: So lässt sich das Jahr 2023 von Spitex Knonaueramt zusammenfassen – ein überaus erfolgreiches Jahr.

Dank der tollen Arbeit des gesamten Teams, der hohen Aufmerksamkeit für Kundinnen und Kunden und ihren Angehörigen sowie der grossen Nachfrage nach Spitex-Leistungen, hat Spitex Knonaueramt ein sehr gutes Geschäftsjahr erlebt. Dies trotz Fachkräftemangel und der angesagten Teuerung. Die abtretende Präsidentin Mechtild Willi Studer, konnte der nachfolgenden Präsidentin im Sommer einen stabilen, erfolgreich geführten Betrieb übergeben.

Spitex Knonaueramt hat ein sehr gutes Geschäftsjahr erlebt.

Das Gesundheitswesen neu denken

Das Gesundheitswesen wird auf allen Ebenen stark gefordert. Die Umsetzung der Pflegeinitiative, der demografische Wandel, die Teuerung, komplizierte Tarifstrukturen, der Fachkräftemangel und die Digitalisierung sind nur einige der Herausforderungen, für welche wir gute Lösungen finden müssen. Der Bedarf an Pflege-

leistungen zu Hause wird in den kommenden Jahren weiter zunehmen, somit auch der Bedarf an betreuenden Personen und an Fachkräften.

Um die Herausforderungen der nächsten Jahre erfolgreich zu bewältigen, stützen wir uns auf folgende Grundsätze:

1. Aktive Mitwirkung bei der Integration der Versorgungsstrukturen im Bezirk
2. Attraktivitätssteigerung für Fachkräfte («250 Mitarbeitende, 250 Arbeitsmodelle», Sabrina Grampp, Leiterin HR)
3. Höchste Qualität unserer Dienstleistungen

Integrierte Versorgung ist das Schlüsselwort der Zukunft. Darunter kann man vieles verstehen. Spitex Knonaueramt versteht sich als integrierter und integrierender Bestandteil der Versorgungsstrukturen im Bezirk. Diese Rolle weiter zu etablieren und zu festigen, ist unser definiertes Ziel.

Ein grosses Dankeschön

Ich danke allen Mitarbeiterinnen und Mitarbeitern und der Geschäftsleitung unter der Leitung von Verena Bieri für ihren phantastischen Einsatz und für das kleine bisschen Extra.

Mechtild Willi Studer danke ich ganz besonders für ihre wunderbare Arbeit.

Ich danke auch unseren Gemeinden, Kundinnen und Kunden, Mitgliedern und allen Partnern für ihr Vertrauen und die Inspirationen, die uns weitergebracht haben. Sie alle tragen dazu bei, dass wir gemeinsam neue Perspektiven entwickeln und bestens ausgerüstet in die Zukunft reisen.

Tessa Müller
Präsidentin

Jubiläen

40 Jahre Entlastungsdienst Knonaueramt (ELD) und 10 Jahre Spitex Knonaueramt haben wir im vergangenen Jahr gefeiert. Der Fokus wurde dabei auf die Öffentlichkeit gelegt. Dank der grosszügigen Unterstützung von Sponsoren konnten wir vier Kinoveranstaltungen mit attraktiven Filmen zeigen. Abgerundet wurden die Veranstaltungen, die erfreulichen Zulauf gefunden haben, mit einem kleinen Apéro.

Am nationalen Spitex-Tag, 2. September, öffneten alle Zentren ihre Türen. Besuchende konnten Kurz-Referate zu Themen wie Demenz, Palliativer Pflege, psychosozialer Pflege oder das Vorstellen der gesamten Dienstleistungspalette auswählen. Auch hier kam die Verpflegung und das Vergnügliche nicht zu kurz. Im Zentrum Hausen wurde der Tag mit Schwyzerörgeli-Klängen abgeschlossen. Im Sommer organisierten wir ein grosses Personalfest. Bei tollem Ambiente verbrachten wir einen lauen und stimmigen Sommerabend. Herzlichen Dank unseren Mitarbeitenden, die sich engagiert haben und nochmals herzlichen Dank allen Sponsoren. Es hat gutgetan, neben den alltäglichen Herausforderungen, den Kopf mit etwas Leichtigkeit zu lüften.

Mir begegnen
grosse Motivation
und Zufriedenheit.

Kunden

Im 2023 konnten wir erneut eine Kundinnen- und Kundenbefragung durchführen. Der Benchmark mit anderen Spitex Organisationen zeigt, wo wir uns verbessern können. Aussagen über die guten bis sehr guten Resultate finden Sie auf der dritten Seite. Unsere Leistungen mit Innovation und grossem Herz sicherzustellen, bleibt unser klares Ziel. Ein weiterer Meilenstein war das Projekt «Café Palaver» in Hausen. Der Start für den neuen Begegnungsort ist gelungen. Auch dazu lesen Sie auf der folgenden Seite einen Beitrag seitens Fachführung.



Personal

Es braucht von allen Mitarbeitenden immer wieder ein hohes Mass an Engagement, um die Leistungen in der gewohnten Qualität erbringen zu können. Ein riesiges Dankeschön an unser gesamtes Personal für das tägliche Tun und Handeln zugunsten der Menschen, die zuhause Pflege und Betreuung benötigen. Es freut mich sehr, begegne ich immer wieder grosser Motivation und Zufriedenheit bei unserer Belegschaft.

Digitale Kommunikation

Zur verbesserten Kommunikation haben wir im Sommer eine neue digitale Applikation eingeführt. Mit «Beekeeper» können wir uns nun noch besser austauschen und Informationen teilen.

Leitung Support/Finanzen

Jürg Wälder hat seine Funktion Ende September, infolge Pensionierung, abgegeben. Die Übergabe erfolgte reibungslos an seine Nachfolgerin Nadine Schüler. Als stellvertretende Geschäftsleiterin ist neu seit dem 1. Oktober 2023 Sabrina Grampp, Leitung HR, tätig.

Ich freue mich über die ausgesprochen stabile und positive Zusammenarbeit auf allen Ebenen. Die Teams, die Zentren und die Geschäftsleitung sind gut aufgestellt, um Spitex Knonaueramt auch zukünftig erfolgreich zu steuern und zu führen.

Verena Bieri
Geschäftsführerin

Café Palaver



Spitex Knonaueramt ist immer wieder mit dem Thema Einsamkeit konfrontiert. Daher hat sie der Widmer-Frick-Stiftung in Hausen, die ein zweckgebundenes Projekt unterstützen wollte, eine Idee vorgelegt, die der Isolation entgegenwirken soll.

Allein gelassen schwindet das Selbstvertrauen, und der Kontakt mit den Mitmenschen fällt immer schwerer. Ein Teufelskreis kommt in Gang. Wer unter Einsamkeit leidet, leidet psychisch und physisch. Mit dem Café Palaver hat Spitex Knonaueramt ein Ort für Begegnung, Beratung und gemütliches Zusammensein geschaffen. Besucherinnen und Besucher werden von freiwilligen Mitarbeitenden und Fachleuten begrüsst, die als GastgeberInnen zwanglose Gespräche anbieten. Themen des Alltags aber auch

kleine und grosse Sorgen können angesprochen werden. Wo sinnvoll verweisen wir auf spezialisierte Angebote der Spitex Knonaueramt, der Pro Senectute und anderen geeigneten Institutionen.

Das Café ist offen für alle in Hausen und Umgebung Wohnenden. Willkommen sind Jung und Alt. Jeder soll sich wohlfühlen, sich mit anderen zusammensetzen und ins Gespräch kommen. Die vergünstigte Konsumation von Kaffee, Tee und Kuchen ermöglicht es so jedem, auch mit kleinem Budget, unter die Leute zu kommen.

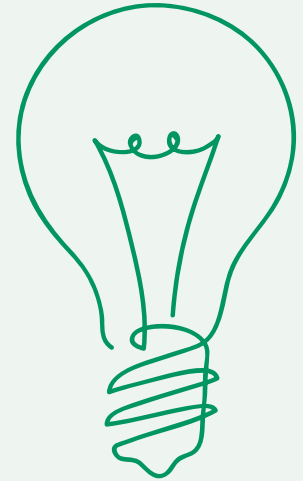
Das Café Palaver hat im Oktober 2023 gestartet und ist an jedem ersten Montag im Monat nachmittags geöffnet. Es liegt zentral in Hausen, im selben Gebäude wie das Spitexzentrum Hausen. An den ersten drei Anlässen konnten wir bereits zwischen 10 und 20 Personen begrüssen – alle fühlten sich sichtlich wohl.

Das Projekt soll in den kommenden Jahren weitergeführt und mit gelegentlichen Vorträgen angereichert werden.

Mirjam Aschwanden
Fachführung Dienstleistungen
(links)

Jung und Alt sollen sich wohlfühlen.

Mehr Lebensqualität dank diskreter Alltagshilfen



In der Schweiz leidet jede vierte Frau und jeder zehnte Mann an einer Blasenschwäche. Darüber offen zu sprechen, fällt den meisten Betroffenen schwer. Auch dann, wenn sie sich in ihrer Lebensqualität stark eingeschränkt fühlen. Neben der physischen Einschränkung bedeutet eine Blasenschwäche (Fachsprache = Inkontinenz) vielfach auch eine finanzielle Belastung, da der jährliche Bedarf klassischer Einlagen oder Inkontinenz-Hosen häufig das von den Krankenkassen gedeckte Budget sprengt.

Auch für viele Kundinnen und Kunden der Spitex Knonaueramt ist Inkontinenz ein Thema. Dieses beschäftigt und schränkt sie mehr oder weniger in ihrem Alltag ein. In den Beratungsgesprächen mit den betroffenen Personen versuchen die Spitex-Pflegenden herauszufinden, wie akut das Problem ist und wo Beratung und Entlastung gewünscht wird. Spitex Knonaueramt ist bestrebt für ihre Kundinnen und Kunden Lösungen aus einer Hand anzubieten – auch im Bereich von Inkontinenzware und -beratung.

Die neue Partnerschaft bietet eine Vielzahl an Vorteilen.

Im Mai 2023 hat Lifestage Solution AG die vorherigen Zusammenarbeitspartner/-innen zum Thema Materiallieferung abgelöst und vereint nun (fast) alle materiellen

Bedürfnisse unter einem Dach. Mit einer einfachen App-Lösung können unsere Mitarbeitenden einfach, schnell und überall das benötigte Pflegematerial bestellen und Kundinnen und Kunden sowie Angehörige beraten; darunter auch zu Inkontinenzprodukten.

Die Partnerschaft zwischen Spitex Knonaueramt und Lifestage Solutions AG bietet, von Inkontinenz betroffenen Frauen und Männern, eine Vielzahl an Vorteilen. Dazu gehört die Produktberatung vor Ort, das Testen der Produkte mittels Produktmustern sowie die gemeinsame Produktwahl und regelmässige Bestellungen.

Die positiven Punkte sind:

- Unsere attraktiven Konditionen entlasten Kundinnen und Kunden und indirekt das Gesundheitssystem. Die Produkte werden direkt mit den Krankenkassen abgerechnet.
- Die Produkte werden kostenlos und neutral verpackt direkt nach Hause geliefert. Wir unterstützen Kundinnen und Kunden auch beim Empfang von Lieferungen und benötigter Hilfe.
- Die Produktpalette zählt zu den führenden Marken in der Schweiz. Regelmässige Tests garantieren hohe Sicherheit und Komfort.

Wer von diesem Angebot profitieren oder sich informieren möchte, kann sich jederzeit an die Mitarbeitenden oder den Kundendienst der Spitex Knonaueramt wenden.

Sonja Santi
Fachführung Dienstleistungen
(rechts)

Darum bleiben uns Mitarbeitende erhalten



Rund 170 Mitarbeitende leisten jeden Tag im Jahr grosses um den Menschen im Knonaueramt das Leben zu Hause weiter zu ermöglichen. Das Jahr 2023 stand unter dem Motto «Mental Health – weil unsere psychische Gesundheit zählt». Dies hat sich in diversen Kampagnen und Angeboten für unsere Mitarbeitenden gespiegelt. Der Fachkräftebedarf ist weiterhin enorm – doch weshalb kommen und bleiben Mitarbeitende bei Spitex Knonaueramt? Was schätzen sie an ihrer Arbeitgeberin?

Seit 2023 durften wir einige Mitarbeitende und Stimmen auf Instagram vorstellen und möchten hier einen kleinen Einblick geben, was Spitex Knonaueramt für sie ausmacht:

- Raum zur individuellen Entfaltung kombiniert mit einem angenehmen Arbeitsklima und selbständigem Arbeiten
- Einfacher und unkomplizierter Umgang
- Stets verfügbare Ansprechpersonen
- Ausreichend Zeit für die Betreuung der Lernenden
- Tolle Team-Essen und -ausflüge
- Fester Zusammenhalt
- Hohe Wertschätzung & Hilfsbereitschaft
- Sinnstiftende und vielfältige Arbeit
- Unterstützung in der Weiterbildung und Laufbahnplanung
- Flexible Arbeitszeiten
- Möglichkeit verschiedene Funktionen in einem Teilzeitpensum zu kombinieren
- Beruf, Studium und Privatleben können unter einen Hut gebracht werden
- Grosse Flexibilität
- Jeden Tag warten neue Abenteuer
- Jede Person kann ihre Stärken einbringen – gegenseitiges Ergänzen

Aus- und Weiterbildung

In der Ausbildung spielt das Thema Marketing eine immer grössere Rolle – das macht eine Ausbildung für Jugendliche aber auch für Quereinsteiger bei der Spitex interessant. Somit haben wir 2023 Spitex Knonaueramt an diversen Formaten und Veranstaltungen erfolgreich präsentieren können und steigen hier schon sehr viel früher bei den umliegenden Schulen in den Bewerbungsprozess ein. 1 Studierende und 3 Lernende haben ihre Ausbildung bei uns erfolgreich abgeschlossen und 4 Lernende haben bereits wieder sehr gut gestartet.

Im Bereich der Weiterbildung haben wir auch im Jahr 2023 neben organisationsübergreifenden Weiterbildungen viele Mitarbeitenden sehr individuell nach ihren Stärken fördern können. Dazu zählen unter anderem Masterstudiengänge in der Pflege, spannende Führungsweiterbildungen für Zentrumsleitungen bis hin zu Themen der Teampsychologie.

Ausblick

Für uns ist eine wertschätzende und offene Kultur eine wichtige Grundlage, um unsere Mitarbeitenden bei ihren täglichen Herausforderungen unterstützen zu können. Daher werden wir auch 2024 wieder sehr viel darangeben, diese Kultur weiter zu stärken und zu fördern. Dazu gehören das Überdenken von weiteren, individuellen Arbeitsmodellen, gezielte Laufbahnplanung und natürlich die Stärkung der eigenen Gesundheitskompetenz.

Sabrina Grampp
Leiterin HR



Der Entlastungsdienst Knonaueramt (ELD) unterstützt alle die Entlastung benötigen. Zum Beispiel Senioren, die den Alltag nicht mehr alleine bewältigen können, Erwachsene, die nach einem Unfall oder einer Krankheit Hilfe benötigen oder ihre betagten Eltern betreuen.

Dank Spenden, auf die der Entlastungsdienst Knonaueramt (ELD) angewiesen ist, sind günstige Tarife möglich. Weiter werden diese auch für interne Weiterbildungen genutzt. Im 2023 wurde zum Thema Demenz/Delir/Depression ein spannender Vortrag gehalten. Und in der Rettungsschule San Arena haben die rund 20 Mitarbeitenden mit grossem Interesse den Nothilfe-Kurs absolviert.

Grosse Zufriedenheit finden die Mitarbeitenden im Entlastungsdienst Knonaueramt (ELD) auch in ihrem täglichen Tun, im Austausch mit Kundinnen und Kunden. Nachfolgend ein paar Stimmen unserer Mitarbeitenden:

«Meine Einsätze für Kundinnen und Kunden bringen mich von Sellenbüren bis nach Knonau. Auf Spaziergängen habe ich die vielen Dörfer kennengelernt – das gefällt mir sehr».

«Wir begleiten Kundinnen und Kunden meistens über einen längeren Zeitraum. Dabei entstehen tiefere Beziehungen. So erfahre ich auch berührende Lebensgeschichten – eine schöne Bereicherung».

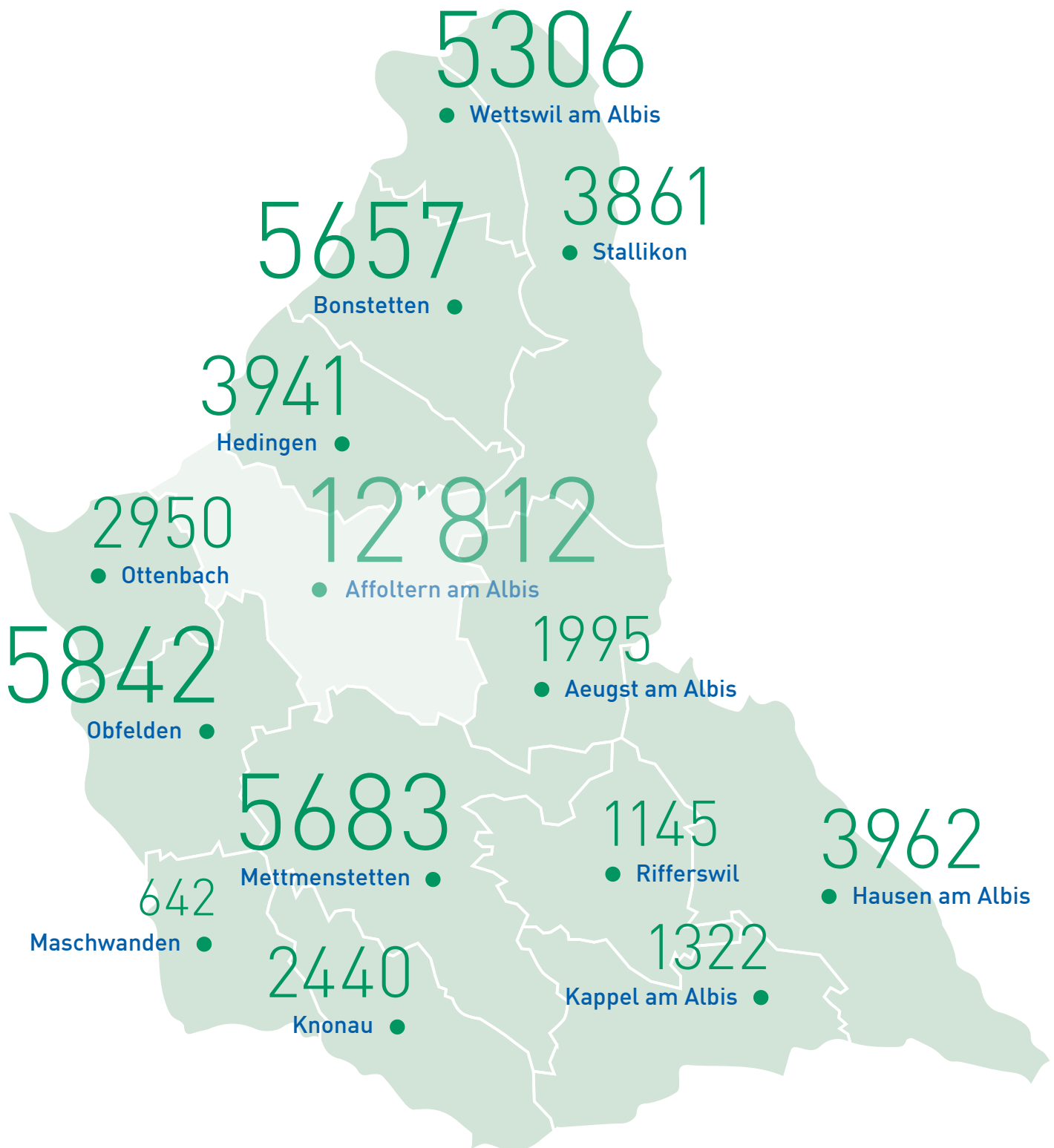
«Kurze Ausflüge mit dem Auto, zusammen ein Spiel spielen, etwas vorlesen, bei einer Tasse Kaffee plaudern – die Unterstützung unserer Kundinnen und Kunden gestaltet sich vielfältig – das bereitet mir viel Spass».

«Regelmässige Treffen und der Austausch mit allen Betreuerinnen und Betreuern, die für den Entlastungsdienst Knonaueramt (ELD) arbeiten, bringen mich weiter – ich mag es «nicht stillzustehen»».

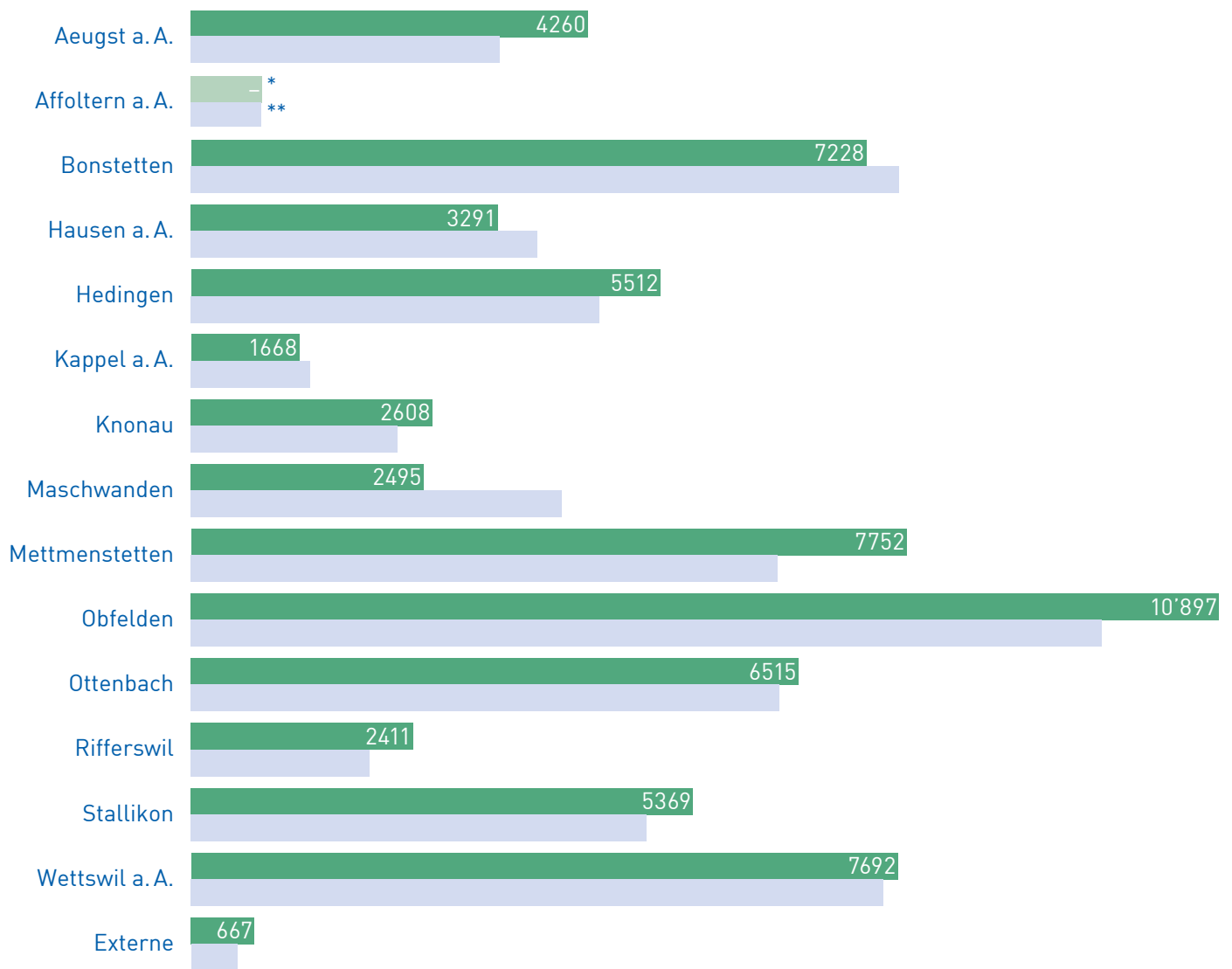
«Wenn ich abends meinen Tag reflektiere, erinnere ich mich an die fröhlichen Momente mit Kundinnen und Kunden, an gemeinsames Lachen – das gibt mir grosse Zufriedenheit».

ELD	2022	2023
Entwicklung Stunden	3886	3490
Anzahl Kunden	50	54
Anzahl Einsätze	1580	1457
Nachtwachen	58	41
Mitarbeitende	19	23

Einwohnerzahl der Gemeinden



Stunden Pflege, Hauswirtschaft und Betreuung

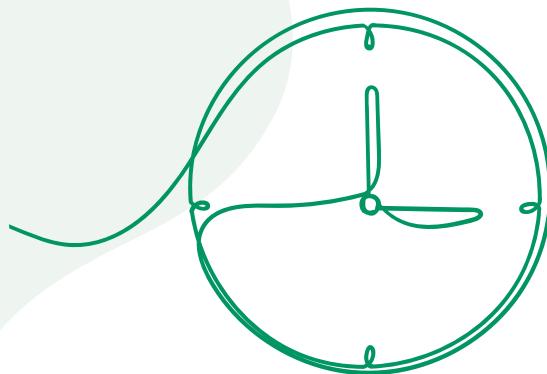


* keine Leistungen im 2023

** nur psychosoziale Leistungen

■ 2023

■ 2022



Bericht der Finanzverantwortlichen

Über das Finanzjahr 2023 kann ein positives Fazit gezogen werden. Spitex Knonaueramt profitierte von einem Anstieg der Leistungsnachfrage, aber auch einem erhöhten Normdefizit-Tarif. Dadurch konnten die betrieblichen Einnahmen um 12% gegenüber Vorjahr gesteigert werden. In der Konsequenz entstand auch ein Anstieg des Personalaufwandes. Dank dem anhaltenden Fokus auf Prozessoptimierungen, steht dieser Ertragssteigerung eine Erhöhung des Aufwands von nur 7% gegenüber Vorjahr entgegen.

Bilanz per 31. Dezember 2023

Dank der positiven Ertragslage konnte im 2023 eine notwendige Anpassung der Abschreibungsmethode vom degressiven zum linearen Modell (Empfehlungen Finanzmanual 21) vorgenommen werden, wodurch eine zusätzliche Abschreibung von CHF 152'000.– auf dem Anlagevermögen anfiel. Die Darlehen gegenüber den Gemeinden wurden durch langfristige Kontokorrent abgelöst, dadurch entfiel die Zinsbelastung von 2% auf dem langfristigen Fremdkapital.

Spendenfonds

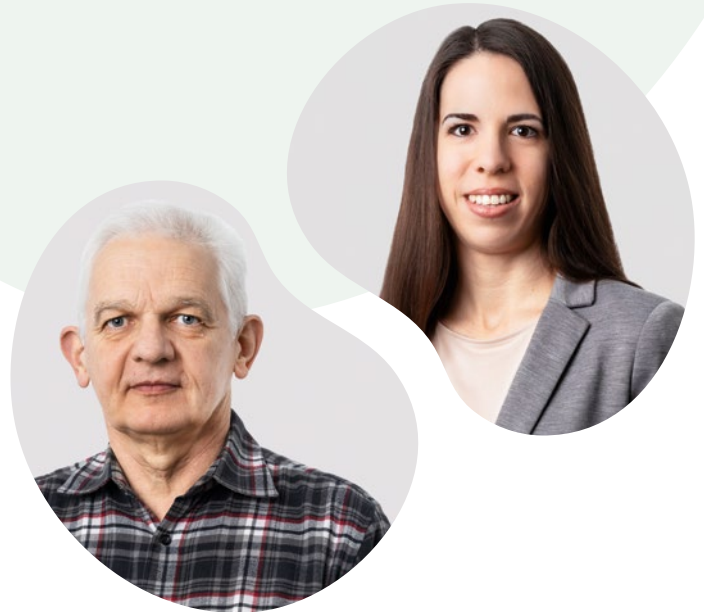
Der Spendenfonds beträgt Ende 2023 CHF 311'765.74. Neben Einnahmen von CHF 83'819.53 konnten CHF 164'213.90 Spenden gemäss Spendenreglement verwendet werden. Neben temporären Unterstützungsleistungen für Bedürftige und Leistungs-Anerkennungen des Personals, konnte auch das Projekt «Kontinuitätstour Demenz» weiterentwickelt werden. Nach einer erfolgreichen ersten Phase wird das Konzept im gesamten Betrieb eingeführt.

Ertrag

Der betriebliche Ertrag beträgt CHF 9'816'421.74 und umfasst «Ertrag aus Leistungen/Materialien», «Gemeindebeiträge Pflege/Betreuung» und «Mitgliederbeiträge». Gegenüber Vorjahr konnte der Ertrag um rund 12% gesteigert werden. Durch die Umstellung der Materialverrechnung konnte mehr Ertrag aus Materialverkäufen generiert werden, allerdings stehen diesem auch höhere Aufwände für Materialeinkauf gegenüber. Die Erträge aus Mitgliederbeiträgen sind leicht rückgängig.

Aufwand

Der Personalaufwand ist gegenüber Vorjahr um 7% angestiegen. Dies wird vor allem durch den erhöhten Personalbedarf aufgrund der steigenden Leistungsnachfrage



begründet. Dennoch stellt der ausgetrocknete Arbeitsmarkt weiterhin ein grosses Problem im Gesundheitssektor dar und zwang uns auf betriebsfremdes Pflegepersonal im Umfang von fast CHF 300'000.00 zurückzugreifen.

Durch diverse Prozessverbesserungen konnte die Effizienz gesteigert werden. Die Verrechenbarkeit stieg im Vergleich zum Vorjahr um 1%. Der Aufwandüberschuss von CHF 353'693.07 wird im Rahmen der Pflegefinanzierung durch die Gemeinden getragen. Der budgetierte Überschuss wurde um rund CHF 188'000.00 unterschritten.

Entlastungsdienst – ELD

Der Bereich Entlastungsdienst wird getrennt abgerechnet. Der Leistungsertrag CHF 141'501.00 ist gegenüber Vorjahr auf gleichem Niveau. Aufgrund der ausbleibenden Nachfrage fiel er 35% tiefer als budgetiert aus. Dennoch konnten die Kosten gegenüber Vorjahr etwas reduziert werden. Ein Aufwandüberschuss um 22% tiefer als im Vorjahr konnte erzielt werden. Der Aufwandüberschuss von CHF 37'726.83 wird nach Anzahl Leistungsstunden von den Gemeinden getragen.

Jahresrechnung 2023

Die Jahresrechnung wurde anhand dem Rechnungslegungsrecht (OR) und gemäss dem Finanzmanual 21 des Spitexverbandes erstellt. Die Revisionsstelle ROVISA Wirtschaftsprüfung AG hat die Korrektheit bestätigt.

Christoph Kobel
Vorstand, Vizepräsident
Nadine Schuler
Leitung Finanzen
(v.l.n.r.)

Aktiven

Umlaufvermögen

	31.12.2023	31.12.2022
	CHF	CHF
Flüssige Mittel	1'502'523.90	1'868'080.21
Forderungen aus Lieferungen und Leistungen	1'361'062.55	1'038'033.30
Delkredere	-27'000.00	-21'000.00
Entlastungsdienst (ELD) Forderungen Gemeinden	37'726.83	48'981.10
Übrige kurzfristige Forderungen Gemeinden	353'693.07	-
Übrige kurzfristige Forderungen Dritte	4'581.35	101'333.20
Vorräte Material und Medikamente	22'800.00	30'700.00
Aktive Rechnungsabgrenzungen	213'480.15	225'790.50
Total Umlaufvermögen	3'468'867.85	3'291'918.31

Anlagevermögen

Finanzanlagen

Mieterkautionssparkonto	30'223.85	30'078.45
-------------------------	-----------	-----------

Mobile Sachanlagen

Mobiliar und Einrichtungen	37'000.00	81'000.00
Informatik, EDV-Anlagen	19'000.00	23'000.00
Fahrzeuge	126'000.00	107'000.00

Immobilie Sachanlagen

Immobilie Sachanlagen	332'000.00	471'000.00
-----------------------	------------	------------

Total Anlagevermögen	544'223.85	712'078.45
-----------------------------	-------------------	-------------------

Total Aktiven	4'013'091.70	4'003'996.76
----------------------	---------------------	---------------------

Passiven

Kurzfristige Verbindlichkeiten

Verbindlichkeiten aus Lieferungen und Leistungen	99'542.55	94'682.55
Verbindlichkeiten gegenüber staatlichen Stellen	-	306'939.19
Übrige Verbindlichkeiten	113'024.75	84'280.90
Passive Rechnungsabgrenzungen	152'775.95	146'958.30
Total kurzfristige Verbindlichkeiten	365'343.25	632'860.94

Langfristige Verbindlichkeiten

Darlehen Gemeinden	-	2'667'933.00
Darlehen Dritte	-	250'000.00
Langfristige Kontokorrent Gemeinden	3'274'940.00	-
Total langfristige Verbindlichkeiten	3'274'940.00	2'917'933.00
Total Fremdkapital	3'640'283.25	3'550'793.94

Vereinsvermögen

Vereinsvermögen	61'042.71	61'042.71
Spendenfonds	311'765.74	392'160.11
Total Vereinsvermögen	372'808.45	453'202.82
Total Passiven	4'013'091.70	4'003'996.76

Erfolgsrechnung

	31.12.2023	31.12.2022
	CHF	CHF
Einnahmen aus Pflege, Betreuung und Hauswirtschaft	4'384'413.29	4'115'683.49
Einnahmen andere Fachbereiche / andere Organisationen / Entlastungsdienst	195'180.61	182'627.23
Ertrag aus erbrachten Leistungen	4'579'593.90	4'298'310.72
Einnahmen aus Material und Vermietung	117'001.19	10'466.20
Ertrag aus Leistungen / Materialien	4'696'595.09	4'308'776.92
Gemeindebeiträge Pflege / Betreuung	5'040'866.65	4'391'202.02
Gemeindebeiträge Restfinanzierung	353'693.07	428'260.81
Mitgliederbeiträge	78'960.00	83'685.00
Ertrag aus Beiträgen	5'473'519.72	4'903'147.83
Betrieblicher Ertrag	10'170'114.81	9'211'924.75
Personalaufwand	-8'976'187.59	-8'393'180.89
Übriger betrieblicher Aufwand	-939'352.99	-783'251.30
Abschreibungen Sachanlagen	-252'130.25	-101'982.10
Total betrieblicher Aufwand	-10'167'670.83	-9'278'414.29
Betriebsergebnis vor Zinsen	2'443.98	-66'489.54
Finanzaufwand	-3927.78	-65'152.86
Finanzertrag	-	-
Betriebsergebnis	-1'483.80	-131'642.40
Ausserordentlicher Aufwand	-631.80	-
Ausserordentlicher Ertrag	2'115.60	131'642.40
Jahresergebnis	0.00	0.00

Nachweis Spendenfonds

	2023	2022
Saldo per 1. Januar	392'160.11	410'868.36
Einnahmen Spenden	83'819.53	78'967.75
Einnahmen Legat	0.00	-
Verwendung gemäss Spendenreglement	-164'213.90	-97'676.00
Saldo per 31. Dezember	311'765.74	392'160.11

Die Jahresrechnung 2023 des Vereins wurde durch die Revisionsstelle ROVISA Wirtschaftsprüfungs- und Beratungs AG geprüft. Sie wird vom Vorstand zur Genehmigung empfohlen.

Die ausführliche Jahresrechnung mit Anhang kann bei Interesse auf der Geschäftsstelle angefordert werden.

ROVISA Wirtschaftsprüfungs- und Beratungs AG

**Bericht der Revisionsstelle zur eingeschränkten Revision
an die Mitgliederversammlung des
Verein Spitex Knonaueramt, Affoltern am Albis**

Dietikon, 7. März 2024

Als Revisionsstelle haben wir die Jahresrechnung (Bilanz, Betriebsrechnung und Anhang) des **Verein Spitex Knonaueramt** für das am 31. Dezember 2023 abgeschlossene Geschäftsjahr geprüft.

Für die Jahresrechnung ist der Vorstand verantwortlich, während unsere Aufgabe darin besteht, die Jahresrechnung zu prüfen. Wir bestätigen, dass wir die gesetzlichen Anforderungen hinsichtlich Zulassung und Unabhängigkeit erfüllen.

Unsere Revision erfolgte nach dem Schweizer Standard zur Eingeschränkten Revision. Danach ist diese Revision so zu planen und durchzuführen, dass wesentliche Fehlaussagen in der Jahresrechnung erkannt werden. Eine eingeschränkte Revision umfasst hauptsächlich Befragungen und analytische Prüfungshandlungen sowie den Umständen angemessene Detailprüfungen der beim geprüften Unternehmen vorhandenen Unterlagen. Dagegen sind Prüfungen der betrieblichen Abläufe und des internen Kontrollsystems sowie Befragungen und weitere Prüfungshandlungen zur Aufdeckung deliktischer Handlungen oder anderer Gesetzesverstösse nicht Bestandteil dieser Revision.

Bei unserer Revision sind wir nicht auf Sachverhalte gestossen, aus denen wir schliessen müssten, dass die Jahresrechnung nicht dem schweizerischen Gesetz und den Statuten entspricht.

ROVISA Wirtschaftsprüfungs AG
Der zugelassene Revisionsexperte



Stephan Bolliger
Leitender Revisor

Beilagen:

- Jahresrechnung (Bilanz, Betriebsrechnung und Anhang)

Bahnhofstrasse 8 CH-8953 Dietikon Telefon 044 744 63 40 Telefax 044 741 13 16

Geschäftsstelle

Spitex Knonaueramt
Werkstrasse 1
8910 Affoltern a. A.

Telefon 044 762 50 40
E-Mail info@spitexka.ch
Web www.spitexka.ch

Geschäftsleitung

Verena Bieri Geschäftsleiterin

Erweiterte Geschäftsleitung (eGL)

Sabrina Grampp	Leiterin HR/Stv. Geschäftsleitung
Mirjam Aschwanden	Fachführung Dienstleistungen
Sonja Santi	Fachführung Dienstleistungen
Nadine Schüler	Leiterin Finanzen

Spitex Zentren – Zentrumsleiterinnen

Annadora Müller	Leiterin Bonstetten
Nadine Bösch	Leiterin Hausen
Sabrina Bürgi	Leiterin Obfelden

Psychosoziale Pflege

Maja Brühlmann Leiterin

Entlastungsdienst (ELD)

Daniela Baumgartner Leiterin

Anzahl Mitglieder

per 31. Dez. 2023	2277
per 31. Dez. 2022	2344

Revisionsstelle

ROVISA Wirtschaftsprüfungs-
und Beratungs AG
Bahnhofstrasse 8
8953 Dietikon

Ihre **Spende** unterstützt unser Engagement
für Menschen, die darauf angewiesen sind.
Herzlichen Dank.

**Jetzt mit TWINT
spenden!**



QR-Code mit der
TWINT App scannen



Betrag und Spende
bestätigen

